

Etablering af ØkoResort Vadehavet på tidligere campingplads ved Ho.

Vurdering af projektområdets beskyttelsesstatus efter
Naturbeskyttelseslovens § 3 og projektets mulige påvirkning af bilag IV
arter og Natura 2000 områder.

Naturplan
Oktober 2010



Konsulent:
Kirsten Primdahl

Baggrund

Landinspektørgården I/S har anmodet Naturplan om en foreløbig vurdering i forbindelse med en påtænkt etablering af ”ØkoResort Vadehavet”.

I henhold til Habitatbekendtgørelsen ”Bekendtgørelse nr. 408 af 1. maj 2007 om udpegning og administration af internationale naturbeskyttelsesområder samt beskyttelse af visse arter” skal myndighederne vurdere om en given aktivitet eller projekt kan have betydning for et Natura 2000-område eller for arter beskyttet efter habitatdirektivets bilag IV. Dyrearterne må ikke fanges eller dræbes, ligesom deres yngle- eller rasteområder ikke må beskadiges eller ødelægges i arternes naturlige udbredelsesområde. Ifølge vejledningen til bekendtgørelse nr. 408 skal der lægges en bred, økologisk betragtning af yngle- og rasteområder til grund. Af Naturbeskyttelseslovens kapitel 5 § 29 a fremgår at de dyrearter, der er nævnt i bilag 3 til loven (Habitatbekendtgørelsens bilag IV arter), ikke må forsætligt forstyrres med skadelig virkning for arten eller bestanden. Forbuddet gælder i forhold til alle livsstadier af de omfattede dyrearter.

Følgende er en vurdering af det planlagte projekts betydning for arter beskyttet efter habitatdirektivets bilag IV eller arter på udpegningsgrundlaget for Natura 2000 områder. Desuden en klarlægning af projektarealernes beskyttelse efter Naturbeskyttelsesloven (1,2,3).

Beliggenhed



Projektområdet ligger umiddelbart vest for Sønderballe, syd for Ho. Mod syd og vest er projektområdet omgivet af Ho Klitplantage, mod nord af et landbrugsareal og mod øst af et sommerhusområde.

Resortet vil blive etableret på et areal, som hidtil har været Ho Camping. Adressen er Skallingevej 8, 5857 Blåvand. Arealerne ligger på matr. nr. 31h Ho By, Ho og 37b Ho By, Ho og har et samlet areal på ca. 3,8 ha.

Tidligere anvendelse

Hele projektarealet blev tidligere anvendt til campingplads, med plads til 70 campingenheder. Campingarealet har ikke været vedligeholdt og udviklet i en længere periode. Græsarealet er ikke vedligeholdt, der er fugtigt flere steder som tegn på at drænen ikke er holdt ved lige og der er ikke etableret forlystelsesaktiviteter. Nuværende ejer oplyser at campingpladsen har fungeret indtil sommeren 2008. Hele matriklen har status af helårsbeboelse med erhverv. Ud mod Skallingevej er der to bygninger, som fungerede som helårsbeboelse og kiosk og på det øvrige campingareal

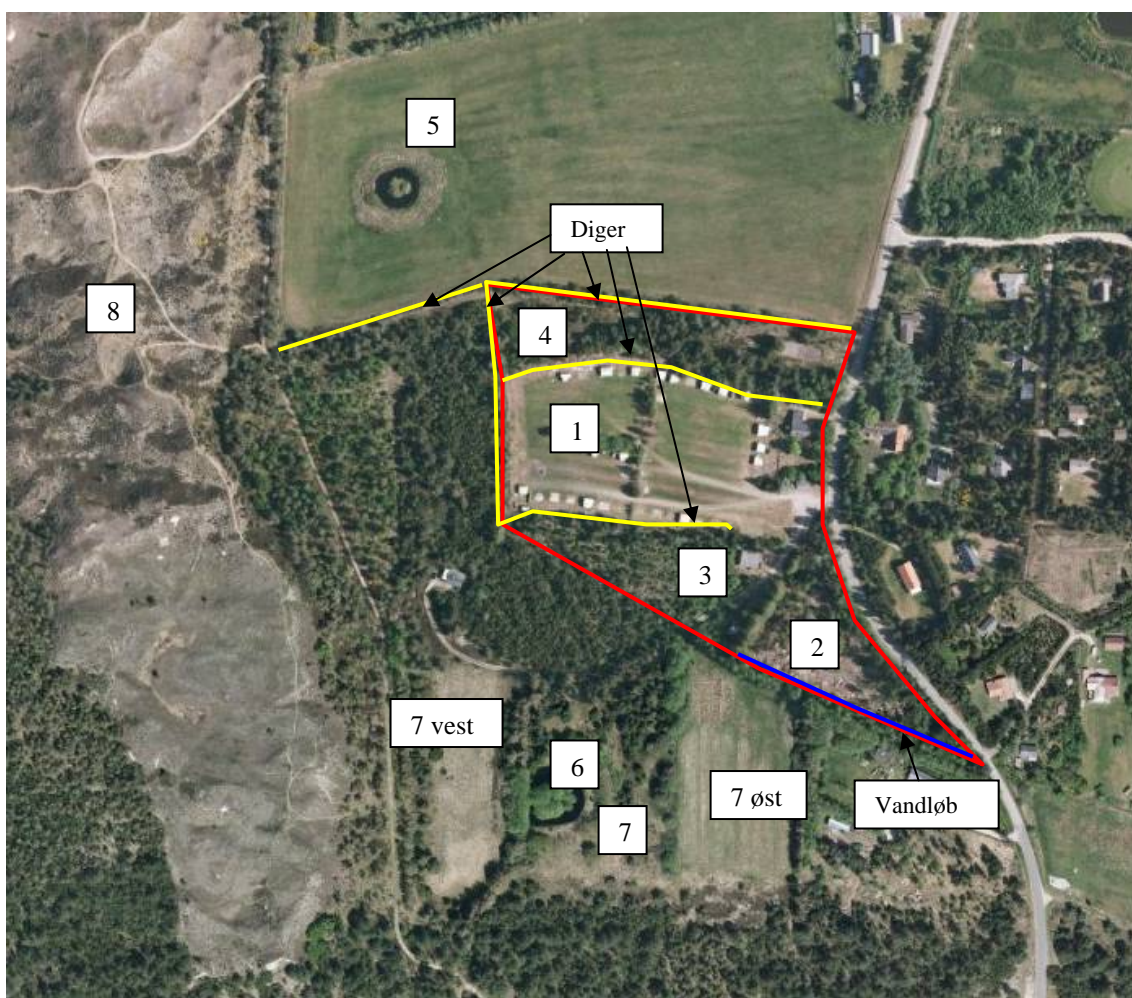
er der en bygning der havde funktion af toiletbygning. Sommeren 2009 skiftede arealet ejer og nuværende ejer har til hensigt at gøre campingpladsen mere tidssvarende ifølge nuværende planer i form af etablering af et hytteresort.

Projektbeskrivelse

Det nye projekt kaldes "ØkoResort Vadehavet" og består i etablering af 50 hytter med en størrelse på 65-75 m². Desuden etableres et fælleshus der skal indeholde fællesfaciliteter samt natur-/kulturformidlingfaciliteter. Projektet har udgangspunkt i principperne bag "den moderne bæredygtige by", hvor området er selvforsynende med energi og udleder et minimum af CO₂ – eller er CO₂ neutral. Hytterne forventes opført i træ, med græs eller strå på taget og hytterne vil blive holdt i dæmpede jordfarver. Der er tænkt anvendt økologiske materialer i videst muligt omfang. Bebyggelsesprocenten vil blive under 10-12 %. Opvarmning er tænkt i form af jord- og solvarme. Hytterne forventes vejbetjent af smalle grusveje og mellem hytterne vil blive etableret træbevoksninger og arealer med naturlig vegetation, ligesom området vil blive skærmet udadtil af træbevoksning (11).

Besigtigelse af området

Følgende er en beskrivelse af projektområdet samt de nære omgivelser på baggrund af besigtigelse d. 23. september 2010.



Luftfoto 1, oversigtskort, projektområdet er afgrænset med en rød streg, diger er indtegnet med gul streg og vandløbsstrækning er indtegnet med blå streg
Ortofoto 2008, Arealinfo

Projektområdet

Areal 1

Tidligere campingvognsareal der har en lysåben, overdrevslignende vegetation med arter som hedelyng, sandstar, alm. røllike, hvid kløver, bellis, høstborst, mosebunke, alm. star, alm. kongepen, alm. hvene, rødknæ, rød svingel, agertidsel, fløjlsgræs, vand pileurt, lysesiv, liden fugleklo, mos sp. rensdyrlav, bægerlav sp. Der er ca. 5 % blottet jord og midt på arealet to rækker høje træer hhv. SN og ØV gående, især bestående af fyrretræer.

Areal 2

Tidligere teltslagningsområde er delvist lysåbent. Arealet har en vegetation med indslag af hede- og overdrevsarter. Der blev ved besigtigelsen fundet arter som alm. hvene, alm. kongepen, håret høgeurt, agertidsel, dunbirk, vortebirk, skovfyr, bjergfyr, hæg sp., hedelyng, blåtop, alm. eg, gyvel, lysesiv, gedeblad, fløjlsgræs og høstborst. Der er en del høje træer og opvækst. Arealet har et delvist ruderat præg som følge af, at der for nyligt er fældet og væltet en del træer.

Areal 3

Arealet er del af det tidligere campingareal. Arealet er træbevokset især med unge fyrretræer og fremstår som en ung ret tæt bevoksning med enkelte gamle træer.

Areal 4

Arealet er et hedeareal som er under stærk tilgroning især med bjergfyr og skovfyr. Der findes en del områder med tæt forekomst af træer, men typisk hedevegetation er stadig dominerende. Visse steder er der tæt bevoksning af mos og lav og åbne jord- og sandflader. Arealet er let kuperet. I den østlige ende af heden har der tilsyneladende tidligere været anlagt urtehave (ca. 7x20 meter). Arealet er nu tilvokset især med alm. kvik. På hedearealet vokser arter som revling, bølget bunke, alm. eg, alm. gedeblad, alm. engelsød, hedelyng, rensdyrlav sp., blåtop, bægerlav sp., klokkelyng, mos, skovfyr, bjergfyr, lyngsnerre, gråris, sand-star, mangeblomstret frytle, sand-hjælme, brombær, vortebirk og alm. røn.



Areal 1



Areal 2



Areal 3



Areal 4

Diger

Der løber to sanddiger ØV gennem projektområdet, samt et sanddige i den vestlige udkant af projektområdet og et sanddige i den nordlige kant af projektområdet. Digerne er høje og tydelige. Det sydligste og det nordligste dige er noget tilgroet med krat og større træer. Det vestlige dige er næsten uden trævækst. Diget mellem areal 1 og 4 er af varierende højde og tilvoksningsgrad.

Vandløb

Ved besigtigelse kunne det konstateres, at det beskyttede vandløb kaldet Skallinggrøften er indtegnet forkert på eksisterende digitale kort. Den reelle beliggenhed er længere mod syd i kanten af projektområdet. Vandløbet ligger dybt i terrænet, det har en ret lille vandføring og karakter af en dyb grøft. Desuden er der ifølge kort, en rørlagt vandløbsstrækning der løber tværs over areal 2.

Naboarealer til projektområdet

Projektområdet er delvist omgivet af Ho klitplantage og en stor del af nærområdet er bevokset med træer. Øst for projektområdet ligger et sommerhusområde. Der er en række lysåbne naturarealer tæt på projektområdet. De lysåbne arealer er blevet besigtiget med henblik på at vurdere om det er potentielle levesteder for bilag IV arter.

Areal 5

Ca. 100 meter NV for projektområdet ligger et vandhul på en græsmark. Der er en ca. 10 meter bred bræmme af uslået vegetation rundt om vandhullet. Der er en stor ø midt i vandhullet og der er stejle brinker såvel på øen som på land. Ved besigtigelse var der to lokkeænder i vandhullet, men ingen tegn på fodring. Vegetationen består af arter som sumpstrå sp., vandpileurt, svømmende vandaks, liden andemad, trådalger, gåsepotentil, krybende pil, båndpil, fyr sp., pil sp. og strandkogleaks. Vegetationen på græsmarken består af arter som musevikke, kongepen, lancet vejbred, lysesiv, gåsepotentil, alm. syre, hedelyng, alm. hvene og rød svingel.

Areal 6

Ca. 100 meter S for projektområdet ligger et vandhul. Der er en stor ø midt i vandhullet og der er stejle brinker såvel på øen som på land. I vandhullet vokser arter som tagrør, bredbladet dunhammer, svømmende vandaks, liden andemad og trådalger.



Vandhul, areal 5



Vandhul, areal 6

Areal 7

Arealet umiddelbart omkring det sydlige vandhul (areal 6) er delvist lysåbent og har en hedelignende vegetation med arter som hedelyng, bølget bunke, rød svingel og mangeløv sp. Arealet er noget tilgroet med bl.a. fyr og hæg. Mod vest bliver området helt lysåbent, stadig med karakter af hede. Her er en vegetation med arter som lyngsnerre, alm. syre, rød svingel, hedelyng, liden klokke, lysesiv, gyvel, musevikke, bjergfyr, skovfyr og gråris. Mod øst får det lysåbne areal karakter af eng. Her findes arter som lysesiv, gåsepotentil, lav ranunkel, vandpileurt, alm. røllike, lancet vejbred, nyse røllike, torskemund, alm. syre, rød svingel, høstborst, musevikke, håret høgeurt, rødknæ og mosebunke. Mod syd går arealet over i en lille indlandsklit med hede.



Vestlige dele af areal 7



Østlige dele af areal 7



Sydligede dele af areal 7



Jens Jessens sande, areal 8

Areal 8

Ca. 150 meter vest for området ligger Jens Jessens Sande, som er et stort indsande med høje klitter og hedevegetation. Her blev ved besigtigelse i 2005 fundet følgende arter: sand-hjælme hedelyng, gyvel, bølget bunke, bjergfyr, almindelig engelsød, almindelig kløvtand, almindelig cypresmos, art af bægerlav, sandskæg, rødknæ, stjerne-bredribbe, hårspidset jomfruhår og art af rensdyrlav.

Administrative forhold

Natura 2000 områder

Projektområdet er beliggende ca. 1000 m vest for EF-habitatområde nr. 78, EF-fuglebeskyttelsesområde nr. 49 og Ramsarområde nr. 27 for Vadehavet.

Udpegningsgrundlaget for habitatområde 78 "Vadehavet med Ribe Å, Tved Å og Varde Å vest for Varde" indeholder kun arter der lever i havet samt en række naturtyper. Det vurderes derfor, at projektet ikke har betydning for habitatområdet.

EF-fuglebeskyttelsesområde nr. 49 "Engarealer ved Ho bugt og langs varde Å" er udpeget på grund af store forekomster af trækgæsten Klyde, samt ynglefuglene hedehøg, blå kærhøg, engsnarre og blåhals. Arterne er alle tilknyttet strandengsarealer og projektet vurderes ikke at have betydning for fuglebeskyttelsesområdet.

Ramsarområde nr. 27 for Vadehavet er et af de vådområder i Danmark, med så mange vandfugle, at det har international betydning og derfor skal beskyttes som levested for vandfugle. Projektet vurderes ikke at have betydning for nogle af de tilknyttede arter.

Naturbeskyttelseslovens § 3

Projektarealet er beliggende i landzone. Den vejledende registrering af § 3 status for arealerne indenfor projektområdet fremgår af luftfoto 2. Da denne registrering alene er vejledende er § 3 status på arealerne vurderet i det følgende.

Areal 1 (luftfoto 2)

Det lysåbne campingareal har en plantevækst og en størrelse, der opfylder kriterierne for biologiske overdrev i henhold til naturbeskyttelsesloven. Det bør afklares med kommunen, om der er grundlag for at udpege campingpladsområdet som § 3 beskyttet.

Areal 2 (luftfoto 2)

Det tidligere teltningareal har spredt forekomst af arter fra både overdrev og hede. Det vurderes imidlertid, at den lysåbne vegetation ikke har tilstrækkelig indslag af overdrevs- og hedevegetation til at det kan begrunde udpegnings som § 3 beskyttet areal. Dette areal bør derfor fortsat være udeladt af kommunens § 3 registrering.

Areal 3 (luftfoto 2)

Arealet har karakter af skov. Ifølge historiske luftfotos var arealet tæt bevokset med træer i 1999. I 2002 var arealet afdrevet med undtagelse af den nordligste del tæt på campingarealet. Siden er arealet atter vokset til med træer. I 2004 har arealet ifølge luftfoto karakter af hede og i mindre grad også i 2006. Dette gælder dog kun i en overgangsperiode, indtil det igen vokser til med træer. I 2008 har arealet atter karakter

af skov og i højere grad ved besigtigelse i 2010. Arealet bør derfor fortsat være udeladt af kommunens § 3 registrering. Arealet er ikke omfattet af fredskovsbestemmelser.

Areal 4 (luftfoto 2)

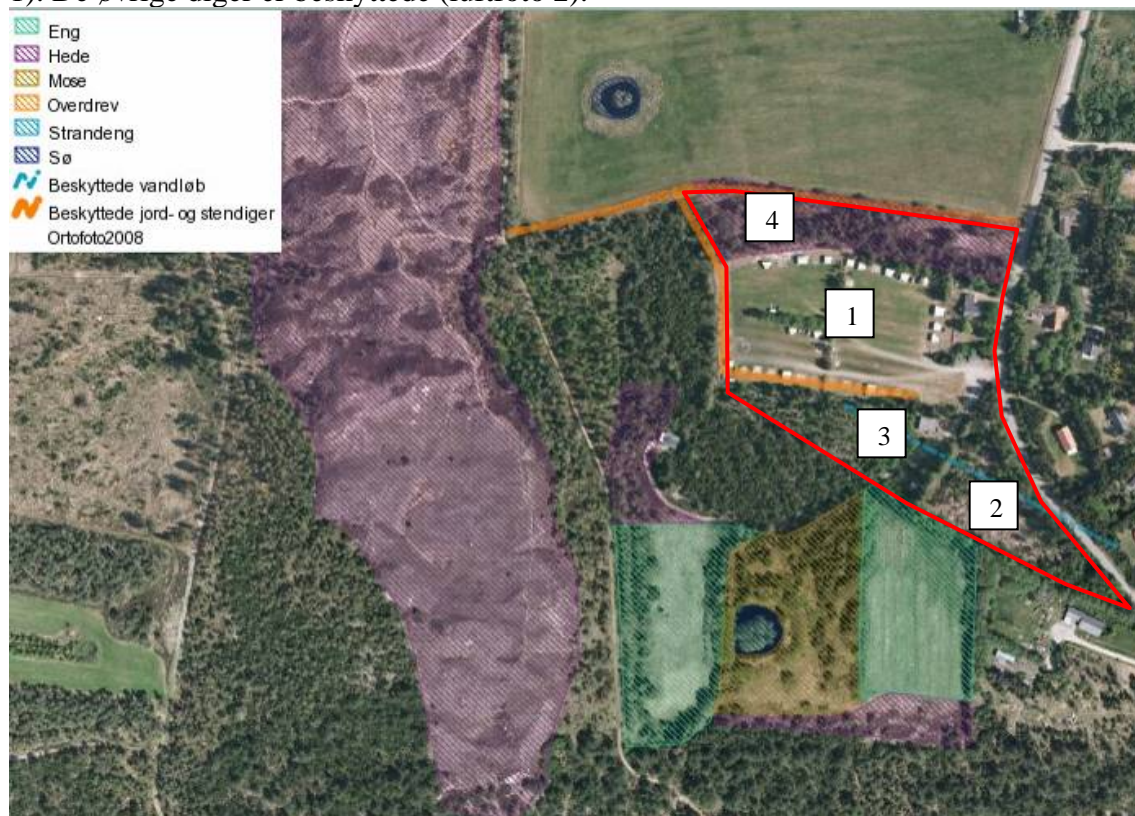
Arealet har en plantevækst og en størrelse, som opfylder betingelserne for at være omfattet af naturbeskyttelseslovens § 3 som beskyttet hede. Trods massiv tilgroning er der stadig store åbne arealer med en karakteristisk hedevegetation. Det rektangulære areal, som formodentlig har været anvendt som urtehave, har ikke præg af hede. Da arealet indgår som en lille del i mosaik med det øvrige område, bør det fortsat være omfattet af kommunens § 3 registrering.

Vandløb

Vandløbet er beskyttet efter naturbeskyttelseslovens § 3, samt efter vandløbsloven (5).

Museumslovens § 29a

De indtegnede diger er beskyttede efter museumslovens § 29a (4). Det dige der løber mellem det beskyttede hedeareal og det lysåbne campingareal er ikke beskyttet (luftfoto 1). De øvrige diger er beskyttede (luftfoto 2).



Luftfoto 2, arealer der er vejledende registreret som beskyttet efter Naturbeskyttelseslovens § 3 er indtegnet med skravering, beskyttede diger er indtegnet med en orange streg, beskyttet vandløb er indtegnet med en blå streg og projektområder er indtegnet med en rød streg.
Ortofoto 2008, Arealinfo



Ikke beskyttet dige umiddelbart syd for beskyttet hede.



Beskyttet dige umiddelbart syd for beskyttet hede.



Beskyttet dige syd for campingareal.



Beskyttet dige vest for campingareal.

Bilag IV arter

På grundlag af eksisterende viden rekvireret fra Varde Kommune, besigtigelse af projektområde og nærmeste omgivelser, studier af luftfotos, samt litteraturstudier vurderes følgende arter, der er optaget på Habitatdirektivets bilag IV, at kunne have en mulig forekomst i området (6,7).

- Løgfrø (*Pelobates fuscus*)
- Spidssnudet frø (*Rana arvalis*)
- Strandtudse (*Bufo calamita*)

- Markfirben (*Lacerta agilis*)

- Sydflagermus (*Eptesicus serotinus*)

Løgfrø

Løgfrø yngler i et bredt spektrum af lavvandede vandhuller. Den kræver lysåbne og lavvandede partier og de gode ynglesteder har en veludviklet vegetation af vandplanter og er ofte næringsrige, men ikke næringsbelastede.

Udenfor ynglevandhullet opholder arten sig især på arealer med løs sandet overjord med lav vegetation, bare sandflader eller bar muldjord. Her er det let for dyrene at grave sig ned. Løgfrøen er nataktiv og kommer kun frem når det er helt mørkt om natten. I dagtimerne graver Løgfrø sig typisk få cm. ned i jorden. Løgfrøen går i dvale omkring 1. november. Her graver de sig ca. 30-100 cm. ned i jorden og forbliver nedgravet indtil

næste forår. Fra sidst i marts og til ind i maj måned vandrer de mod deres ynglevandhul. De voksne dyr går oftest på land igen i løbet af maj. Ungerne går på land fra starten af juli til langt ind i september. Foretrukne steder for såvel dag- som vinterdvale samt for fouragering og ophold er bl.a. jorddiger, overdrev, markskel, brakmarker, indsande heder eller andre steder hvor vegetationen ikke er for tæt og jordbunden er løs og veldrænet. Dvalearealerne og fourageringsarealerne skal ligge indenfor ca. 500 meter fra ynglevandhullet. Arten er truet og i tilbagegang på nationalt plan (7,8). Sommeren 2008 er der registreret larver fra løgfrø i vandhullet ca. 100 m. nord for projektområdet (se luftfoto 1, areal 5) (6). Det er sandsynligt, at løgfrø anvender arealer indenfor projektområdet til fouragering, ophold og vinterdvale idet projektområdet indeholder sanddiger, lysåbne hedearealer og lysåbne arealer med veldrænet jord, lav vegetation og vegetationsfri åbne sandarealer.

Spidssnudet frø

Spidssnudet frø yngler i mange slags vådområder. Fra ganske små vandhuller til bredden af store søer og fra helt overskyggede ellesumpe til fuldstændig lysåbne vandhuller. Den største ynglesucces opnår arten i vandhuller uden fisk. I vandhuller med fisk er ynglesuccesen størst, hvis der er en tæt sumpvegetation, hvor haletudserne kan skjule sig for fiskene. Æggene lægges omkring 10.-15. april. Spidssnudet frø er i høj grad afhængig af, at der nær ynglestederne findes gode levesteder på land. Det gælder især ungerne. De opholder sig forholdsvis længe ved det vandhul, hvor de har udviklet sig, og er derfor afhængige af gode terrestriske levesteder nær ynglestedet. Spidssnudet frø trives bedst, hvor der er udstrakte enge og moser omkring ynglevandhullerne, hvor ungerne kan finde deres føde. Overvintring sker i reglen på land, hvor arten graver sig ned. Spidssnudet frøs bestandsudvikling vurderes som negativ på nationalt plan. Spidssnudet frø er relativt almindelig i denne del af landet og det er sandsynligt at der forekommer spidssnudet frø på stedet, hvis der findes en egnet ynglelokalitet (7,8).

Det er sandsynligt, at spidssnudet frø yngler i vandhullet ca. 100 meter N for projektområdet (luftfoto 1, areal 5), eventuelt også i vandhul ca. 100 meter S for projektområdet (luftfoto 1, areal 6) på trods af ringe natur- og miljøkvalitet. Det er ligeledes sandsynligt at spidssnudet frø fouragerer og opholder sig på arealer indenfor projektområdet.

Strandtudse

Strandtudsen foretrækker temporære, lysåbne næringsfattige vandsamlinger som ynglevandhuller. Som rasteområde kræver strandtudsen åbne arealer med enten ingen eller meget lav bevoksning. Strandtudsen er aktiv om natten, mens den om dagen gemmer sig i huller som den selv har gravet. Egnede rasteområder er typisk arealer hvor der er bar jord eller bart sand. Det kan være klitformationer med vindbrud i bevoksningen, enge og strandenge med meget lav vegetation og vegetationsfattige klippekyster. Tilsyneladende begrænses strandtudsens udbredelse lige så meget af mangel på egnede områder til fødesøgning, som af mangel på egnede ynglevandhuller. Yngle- og rasteområder vil normalt være at finde indenfor det samme område, da strandtudsen normalt ikke vandrer over vanskeligt fremkommeligt terræn. Strandtudsen overvintrer ved at grave sig 60-120 cm. ned i rasteområdet på ikke-vandlidende arealer. Den starter vinterdvalen omkring 1. oktober og kommer frem ca. 1. april. Strandtudsen er i stærk tilbagegang (7,8). Strandtudsen findes udbredt på Skallingen, som ligger ca. 2 km. syd for projektområdet. Ligeledes findes den langs Ho bugt, (6). Fra projektområdet er der godt 1 km. til Ho bugt. På golfbanen, beliggende mellem

projektområdet og Ho bugt er der flere lavvandede vandhuller som kan være ynglevandhuller for strandtudse. Golfarealerne er sandsynligvis ikke gode foruragerings-, opholds- og overvintringsarealer for strandtudsen. Det er derfor sandsynligt at denne, når den forlader sit vandhul, vandrer mod øst til strandene ved Ho bugt eller mod vest til projektområdets hedeareal, det åbne campingareal og sanddigerne, Jens Jessens Sande og de øvrige lysåbne, tørre arealer i området.

Markfirben

Markfirben findes spredt i landskabet på åbne, varme, solrige lokaliteter som bl.a. vejskråninger, sten- og jorddiger, heder, overdrev strandenge, kystskrænter og sandede bakkeområder. Kendetegnende for alle typer af lokaliteter er, at de indeholder solvendte skrånninger med veldræned, løse jordtyper og sparsom bevoksning, typisk lave urter eller et løst dække af græsser. Disse arealer anvendes både til yngle- og rasteområde. Markfirbenet overvintrer i gange de selv har gravet. Disse har en dybde på op til 1,5 meter. De voksne firben går i dvale i september måned og de sidste kommer frem i maj måned. Linieformede terrænelementer anvendes desuden som spredningskorridorer. Bestandsudviklingen vurderes at være negativ på nationalt plan (7,8).

Markfirben findes udbredt på Skallingen (6) og det er sandsynligt at markfirben findes indenfor projektområdet da såvel hedeareal, diger samt det lysåbne campingareal indeholder brugbare yngle- og rasteområder.

Flagermus

Det generelle kendskab til flagermusenes tilholdssteder er begrænset. Generelt er det af betydning for flagermusene, at der findes store hule træer som yngle- og overvintringssted (7,9,10). Der er ikke fundet denne type træer inden for projektområdet.

Sydflagermus er den eneste art flagermus, som har kendte forekomster omkring Ho. Arten er almindelig i det meste af Danmark dog med undtagelse af Nordøstsjælland og Jylland nord for Limfjorden. Sydflagermus er tilknyttet bebyggelse. Især store, ikke-åbne huse udgør sommer- og vinterkvarter for arten. Fødesøgning sker om natten og foregår i 5-20 meters højde over åbent terræn eller i skovkanten. Sydflagermusens bestandsudvikling på nationalt niveau vurderes som positiv (7,9,10). Campingarealernes bygninger er ikke umiddelbart gode tilholdssteder for sydflagermus, da de er ret små.

Mulige konsekvenser for bilag IV arter.

Mulige konsekvenser for bilag IV arterne løgfrø, spidssnudet frø, strandtudse og markfirben består i forringelse eller ødelæggelse af potentielle fouragerings- og opholdssteder, især i tilknytning til de lysåbne, sandede områder samt hedearealer og diger. For markfirben vil der desuden være risiko for at ødelægge potentielle ynglesteder i forbindelse med digerne. Der er dog ingen konkret viden, som kan dokumentere projektområdets betydning for de nævnte arter.

Risikoen for negativ påvirkning af raste- og yngleområder for de nævnte arter skal ses i lyset af, at der i nærområder er mange andre velegnede levesteder. Det gælder især Jens Jessens sande, vest for projektområdet, som indeholder mange ideelle levesteder for løgfrø, strandtudse, spidssnudet frø og markfirben. Men også græsmarken nord for projektområdet og de lysåbne beskyttede arealer syd for, kan have funktion som levesteder for de nævnte arter. Dette udelukker dog ikke, at projektområdet også kan have betydning for de nævnte arter.

Det vurderes, at projektet ikke vil have negative konsekvenser for arter af flagermus. Projektområdet indeholder ikke bygninger, der er egnede som ynglesteder for sydflagermus, og der findes ikke træer, der er velegnet som yngle- eller overvintringssteder for andre arter flagermus. Det skal fremhæves, at der ikke er foretaget konkret eftersøgning af flagermus med detektorer eller andet.

Mulige afværgeforanstaltninger

For at undgå eller begrænse mulige negative påvirkninger af bilag IV arterne anbefales det:

- Ikke at foretage gravearbejde i vintermånederne, mens en eller flere af arterne løgfrø, spidssnudet frø, strandtudse og markfirben er nedgravet og i vinterdvale.
- Ikke at påvirke områdets diger, som kan være opholds- og overvintringssteder for padder og krybdyr, samt ynglesteder for markfirben. Dette gælder også diget umiddelbart syd for hedearealet, som ikke er omfattet af naturbeskyttelsesloven.
- At der på projektområdet ikke sker formindskelse af det samlede lysåbne areal efter bebyggelse og tilplantning. Dette kan opnås ved rydning af det træbevoksede areal mod syd.
- At der bevares et naturpræget plantedække på de lysåbne arealer uden isåning af kulturgræsser samt sprøjtning og gødskning.

Desuden foreslås det, at eventuel beplantning foretages med træer og buske som er naturlige for området. Dette har dog ikke betydning for bilag IV arter, men for det generelle naturindhold.

Som forbedringer, der kan bidrage til at opveje eventuelle negative virkninger for padder og krybdyr anbefales det:

- At rydde det ubeskyttede dige syd for hedearealet for træer og lægge sand på, så det bliver højere og mere intakt. Dette kan have en positiv effekt især for løgfrø, markfirben og strandtudse.
- At rydde træer og buske på de øvrige sanddiger, så især sydskråningerne får mere sollys. Dette kan have positiv effekt især for løgfrø, strandtudse og markfirben.
- At rydde opvækst af træer og buske på hedearealet mod nord og om muligt indføre græsning på heden for at sikre lysåbne arealer.
- At rydde skovprægede areal mod syd, og fastholde lysåbne arealer mellem bebyggelsen.

Der gøres opmærksom på at det skal afklares med Varde Kommune om de nævnte plejetiltag vil kræve dispensation eller tilladelse fra Kommunen.

Konklusion

Arealerne indenfor projektområdet vurderes at være dele af potentielle yngle- eller rasteområder for bilag IV arterne løgfrø, spidssnudet frø, strandtudse og markfirben som alle findes i området omkring Ho.

Projektet vurderes at kunne gennemføres uden negative konsekvenser for bilag IV arters yngle- raste- og levesteder, forudsat at man gennemfører de forskellige hensyn og aktive tiltag, der er nævnt i afsnittet ”Mulige afværgeforanstaltninger”.

Projektområdet vurderes ikke at have betydning som yngle- og rasteområder for flagermus. Projektet vil derfor ikke føre til negativ påvirkning af flagermusarter.

Forudsat at projektplanen overholdes, vurderes det, at projektet kan gennemføres uden tilstandsændringer der kræver dispensation efter naturbeskyttelseslovens § 3. Dog afventes afklaring på § 3 status af det centrale område, som tidligere blev anvendt til campingvogne. Registreres dette som § 3, skal der søges om dispensation efter naturbeskyttelseslovens § 3.

Projektet vurderes at kunne gennemføres uden negative konsekvenser for Natura 2000 områder.

Referenceliste

1. Bekendtgørelse af lov om naturbeskyttelse nr. 933 af 24. september 2009
2. Bekendtgørelse om udpegning og administration af internationale beskyttelsesområder samt beskyttelse af visse arter.
3. Miljøministeriet By- og landskabsstyrelsen, Ekstern høringsudgave 2008: Udkast til Vejledning til bekendtgørelse nr. 408 af 1. maj 2007 om udpegning og administration af internationale naturbeskyttelsesområder samt beskyttelse af visse arter.
4. Bekendtgørelse af museumsloven nr. 1505 af 14. december 2006.
5. Bekendtgørelse af lov om vandløb nr. 927 af 24. september 2009.
6. Jens Vahl, Varde Kommune, pers. komm.
7. Søgaard, B. og Asferg, T. (red.) 2007: Håndbog om dyrearter på habitatdirektivets bilag IV – til brug i administration og planlægning. Danmarks Miljøundersøgelser, Aarhus Universitet. - Faglig rapport fra DMU nr. 635.
8. Fog, K., Schmedes, A. og de Lasson, D.R. 1997. Nordens padder og krybdyr. G.E.C. Gad. København.
9. Møller og Baagøe, Registrering af flagermus og vurdering af afværgeforanstaltninger som anbefales ved større vejanlæg i Danmark. Udarbejdet for Vejdirektoratet. Udkast – 28. januar 2010.
10. Baagøe og Secher Jensen, 2007, Dansk Pattedyratlas, Gyldendal
11. Landinspektørgården I/S, Gitte Frank Andresen: Projektbeskrivelse for ØkoResort Vadehavet.